

# Настенная панель управления

## Bluetooth Dante BD22

### Краткое руководство

Спасибо, что выбрали устройство BD22, это руководство поможет вам узнать, как использовать этот продукт.

#### 1. Представление продукта

**Ostrich BD22** - двусторонняя стерео передающая панель для Bluetooth и Dante. It использует источник питания PoE и настенную установку.

**BD22** подключается к мобильным телефонам, iPad и другим устройствам через интерфейс Bluetooth и преобразует полученный аудиосигнал в сетевую передачу цифрового сигнала через Dante.

Питание, управление и аудиоданные передаются по сетевым кабелям и нет необходимости беспокоиться о контурах заземления или других проблемах со звуком. Основными приложениями являются телеконференции, передача аудионосителей и так далее.

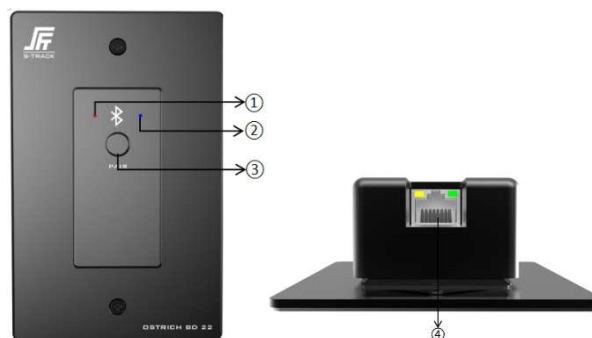
#### 2. Характеристика продукта

1. Прибор прост в использовании, вы можете управлять сопряжением Bluetooth с помощью одной кнопки, подключать устройство и отображать состояние подключения с помощью светодиодного индикатора.
2. Хорошая совместимость, он может быть совместим с большинством смартфонов, Apple iPad и планшетом Android и т. д.
3. Источник питания и передача звука интегрированы, совместим с источником питания PoE, передача звука по сетевому кабелю
4. Простая маршрутизация звука, настройка маршрутизации звука с помощью Dante Controller.

#### 3. Технические параметры

Модель	Ostrich DI 22
Интерфейс Bluetooth	Bluetooth 5.0, стерео вход/выход
Интерфейс Dante	Интерфейс RJ45, стерео вход/выход
Частотная характеристика	20Гц-20 кГц
Частота дискретизации	48 кГц 24 бит
Порог шума	-90 дБ
Потребляемая мощность	2 Вт
THD	<0.005%
Рабочая температура	-10°C ~ +40°C
Рабочая влажность	5 ~ 95%
Размер (ДхШхВ)	123,5 мм×79 мм×35 мм
Вес	156 гр.
Потребляемая мощность	<1 Вт
Рабочая температура	0-40°C
Размер (ДхШхВ)	652 x 32 x 22 мм
Вес	0,2 кг

#### 4. Обзор продукта



**(1): Красный индикатор:** питание / Bluetooth отключены

**(2): Синий индикатор:** соединение Bluetooth успешно выполнено

**(3): Кнопка сопряжения Bluetooth**

**(4): Сетевой интерфейс RJ45**

## 5. Эксплуатация

### 5.1: Включение:

После запуска BD22 красный и синий светодиодный индикатор на панели будет мигать попеременно в течение короткого времени, после успешного включения он установится на красном мигающим индикаторе.

Если светодиодный индикатор не горит или горит постоянно, оборудование выйдет из строя. Рекомендуется сначала выключить и перезапустить оборудование.

### 5.2: Сопряжение и подключение:

При сопряжении пользователю нужно всего лишь нажать и удерживать кнопку PAIR на панели около 3 секунд.

Светодиодные красные и синие индикаторы на панели начнут попеременно мигать, указывая на то, что **BD22** теперь виден другим устройствам Bluetooth и принимает сопряжение. Затем вы можете включить другие устройства Bluetooth для поиска устройств и их сопряжения. Когда на панели мигает только синий светодиодный индикатор, это означает, что сопряженное соединение выполнено успешно.

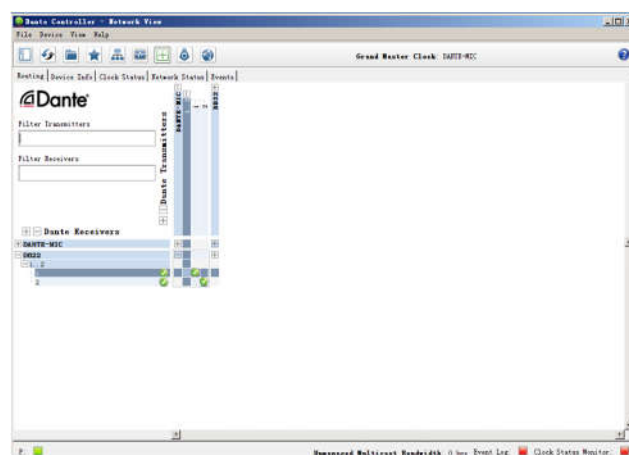
**(Примечание:** Когда **BD22** поддерживает последние 10 сопряженных устройств, всем ранее сопряженным устройствам в этом списке будет разрешено повторно подключаться в пределах диапазона устройств без повторного запроса сопряжения. Пользователю нужно только

выбрать соответствующее имя Bluetooth на смарт-устройстве)

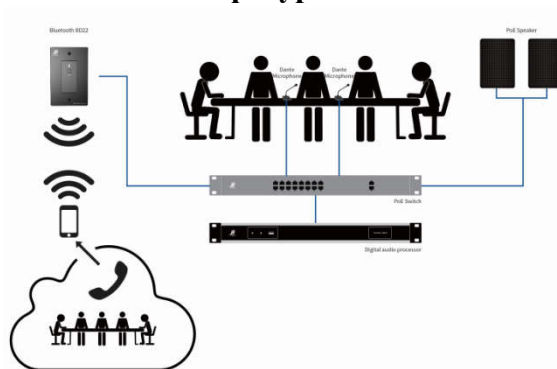
### 5.3: Конфигурация маршрутизации:

После выполнения вышеуказанных шагов пользователям нужно только открыть управляющее программное обеспечение Dante Controller на своем ПК и настроить аудиомаршрут для завершения построения системы.

Загрузите и установите Dante Controller с веб-сайта Audinate ([www.audinate.com](http://www.audinate.com)).



### 5.4: Сетевая конфигурация



## 6. В упаковке

BD22	Карта контроля качества	Краткое руководство
1 комплект	1 шт.	1 шт.

## 7. Примечания:

Чтобы обеспечить надежное использование оборудования и безопасность персонала, при установке, использовании и обслуживании соблюдайте следующие условия:

1. При установке оборудования убедитесь, что провод заземления в линии электропередач хорошо заземлен, а точка подключения шасси хорошо заземлена.
2. Держите рабочую среду хорошо проветриваемой, чтобы тепло, выделяемое оборудованием, могло быть вовремя отведено, чтобы не повредить оборудование из-за высокой температуры.
3. Если оборудование не используется в течение длительного времени или во влажной среде с конденсатом, основное питание следует отключить.
4. Обязательно отсоедините шнур питания переменного тока оборудования от розетки блока питания перед выполнением следующих операций:
  - A. Отсоединение или перезагрузка любой части оборудования.
  - B. Отсоедините или снова подключите любую электрическую вилку или соединение к устройству.
5. Неавторизованным лицам не разрешается демонтировать оборудование чтобы избежать риска поражения электрическим током. Не ремонтируйте самостоятельно чтобы не увеличить вероятность повреждения оборудования.
6. Не проливайте агрессивные химикаты или жидкости на оборудование или рядом с ним.