

Портативный цифровой микшер

S-TRACK D1608

Краткое руководство по эксплуатации

Прежде всего, благодарим вас за выбор цифрового микшера. "Краткое руководство по эксплуатации" познакомит вас с основными функциями и особенностями микшера, что позволит вам настроить и использовать микшер в кратчайшие сроки.

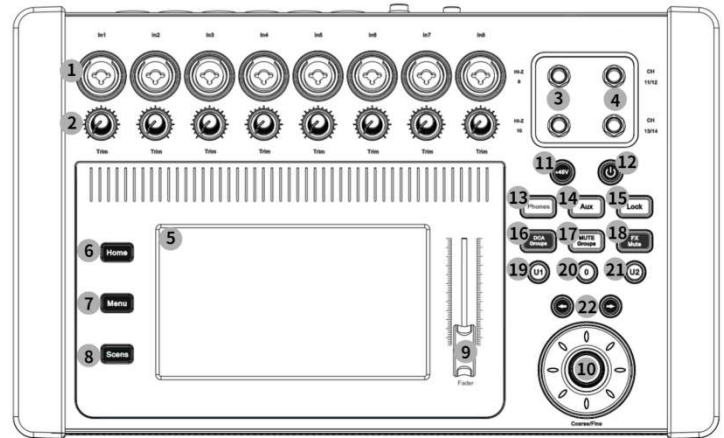
Меры предосторожности

Чтобы обеспечить надежную эксплуатацию оборудования и безопасность персонала, пожалуйста, соблюдайте следующие правила при установке, эксплуатации и техническом обслуживании:

1. При использовании устройства, пожалуйста, используйте прилагаемый адаптер питания. Убедитесь, что провод заземления в шнуре питания хорошо заземлен. Не используйте вместо этого другие источники питания. Убедитесь, что входное напряжение устройства составляет 19 В/2 А постоянного тока.
2. Обеспечьте хорошую вентиляцию рабочей среды, чтобы тепло, выделяемое оборудованием, своевременно отводилось, во избежание повреждения оборудования из-за чрезмерной температуры.
3. Отключайте основной источник питания оборудования, если оно не используется в течение длительного времени во влажной среде и в условиях конденсата.
4. Перед выполнением следующих операций обязательно отсоедините шнур питания устройства от сети переменного тока:
 - А. Демонтаж и установка любой части оборудования.
 - В. Отсоедините или повторно подсоедините все электрические вилки или соединения к оборудованию.
5. Непрофессионалам не разрешается разбирать устройство без разрешения, не говоря уже о его частном ремонте, чтобы не усугубить повреждение устройства.
6. Не проливайте никаких агрессивных химических веществ или жидкостей на оборудование или вблизи него.

1. Подключение устройства

Описание кнопок интерфейса на передней панели:



1. CH1-CH8: Сбалансированный XLR/TRS комбинированный монофонический входной интерфейс;
2. Регулятор Trim: перед аналого-цифровым преобразованием каналы 1-8 настраивают уровень аналогового входного сигнала.;
3. HI-Z 9-10: Высокоомный моноканал, подходящий для инструментального входа;
4. CH11-CH14: интерфейс стереовхода TRS;
5. 7-дюймовый сенсорный ЖК-экран высокой четкости;
6. Кнопка "Home": возврат к основному интерфейсу;
7. Клавиша меню: войдите в интерфейс управления дисплеем и настройки системы.;
8. Клавиша Scene: войдите в интерфейс предустановки сцены.
9. ФЕЙДЕР: Фейдер регулировки громкости;
10. Колесо данных: измените выбранное значение или положение, чтобы точно настроить параметры, и прокрутите для просмотра списка; +48 В клавиша: Откройте интерфейс фантомного источника питания, чтобы просмотреть состояние всех каналов включения/выключения фантомного источника питания;
11. Кнопка информационного экрана;
12. Кнопка наушников: контроль уровня и регулировки громкости;
13. Клавиша AUX: Переход к интерфейсу обзора AUX;
14. Клавиша блокировки: Интерфейс операционной системы заблокирован для предотвращения неправильной работы (пароль по умолчанию: 123456);
15. Клавиша DCA Groups: Перейдите к интерфейсу, который позволяет управлять группами DCA и редактировать их;
16. Клавиша MUTE групп: Перейдите к интерфейсу, где вы можете управлять группами отключения звука и редактировать их;
17. Клавиша MUTE FX: отключение звука или включение

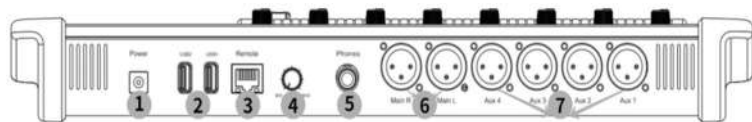
всех каналов эффектов;

18. Кнопка U1: копирование конфигурации параметров канала;

19. Кнопка O: сбросьте текущее значение усиления выходного канала до значения по умолчанию (0 дБ);

20. Кнопка U2: Вставьте конфигурацию параметров канала Buttons: Навигация вправо или влево;

Backplane interface description:



① Блок питания: Пожалуйста, используйте блок питания, в комплекте к миксеру, не используйте вместо него другие источники питания;

② USB 2.0 (тип A): используется для подключения USB-накопителей и адаптеров WI-Fi;

③ Пульт дистанционного управления: интерфейс Ethernet, используемый для подключения интерактивного программного обеспечения на стороне ПК;

④ Регулятор Trim; используется для регулировки уровня сигнала интерфейса монитора;

⑤ Наушники: Stereo интерфейс TRS при активации канала монитора линейный выход или выход для наушников передается на этот выходной канал;

⑥ Основной R/L: Сбалансированный разъем XLR;

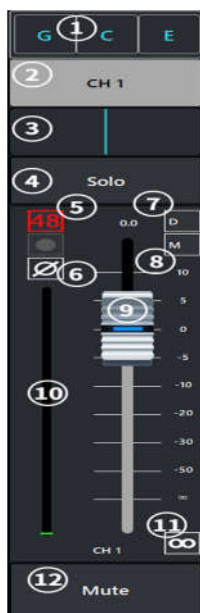
⑦ AUX: вспомогательный выход от 1 до 4 каналов, сбалансированный разъем XLR;

2. Спецификация

Общее гармоническое искажение + шум	≈0,002% при 10дБи
Частотная характеристика (20~20 кГц)	20 Гц ~ 20 кГц, ±0,2 дБ
Частота дискретизации	48 кГц
Биты квантования	24 бит
Отношение сигнал/шум	-90 дБи
Максимальный уровень (входной сигнал)	+20 дБи, баланс.
Максимальный уровень (выход)	+20 дБи, баланс.
Фантомное питание	48В
Динамический диапазон A/D	110 дБ
Цифровой/аналоговый динамический диапазон	110 дБ
Динамический диапазон от ввода до вывода	105 дБ
Входное сопротивление (сбалансированное)	10 КОМ
Выходное сопротивление (сбалансированное)	100 Ом

Изоляция канала при частоте 1 кГц	100 дБ
Рабочая температура	0°C-55°C
Источник питания	19/2А
Потребляемая мощность	20 Вт

3. Конфигурация канала



1. Алгоритм, работающий на текущем канале;
2. Отображение названия канала или переход к интерфейсу настройки;
3. Настройка звука и изображения, выбор выходного канала L/R;
4. Включение мониторинга канала;
5. Показывает, что на текущем канале включено фантомное питание 48 В;
6. Изменение полярности входного сигнала текущего канала,
7. Текущий канал был запрограммирован в DCA группу;

8. Текущий канал был запрограммирован в MUTE группу;

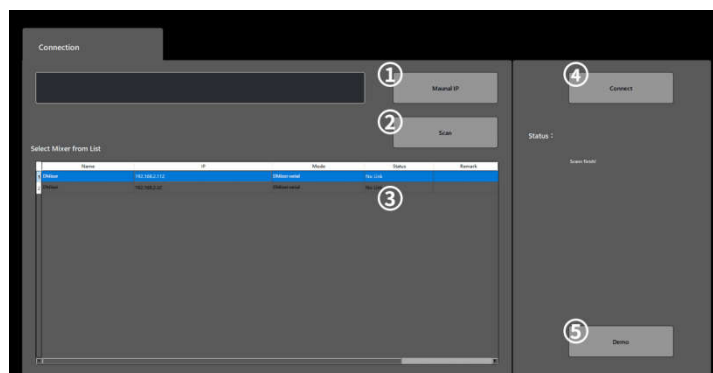
9. Фейдер усиления канала;

10. Отображение уровня канала;

11. Идентификация LINK канала, соседние каналы связаны друг с другом;

12. Кнопка MUTE, выберите для отключения текущего канала;

4. Шаги по подключению программного обеспечения от ПК



Загрузка программного обеспечения для ПК: Откройте браузер и введите IP-адрес устройства, чтобы загрузить программное обеспечение для ПК для установки; (чтобы получить IP-адрес, войдите в интерфейс настройки сети, чтобы вручную задать IP-адрес, или подключитесь к маршрутизатору (внешней сети) для автоматического назначения IP-адреса)

1 IP-адрес вручную: Введите IP-адрес для ручного поиска устройства для подключения;

- ② Сканирование: Поиск устройств, можно найти все устройства в одном сегменте сети.;
- ③ Список устройств: отображение онлайн-имени устройства, IP-адреса и другой информации;
- ④ Подключение: Выберите устройство из списка, нажмите "Подключиться" для подключения, и оно автоматически перейдет к основному интерфейсу;

5. Общие способы устранения неполадок

① В канале нет звука

Во-первых, проверьте, исправны ли источник звука и проводка аудиовхода и вывода; во-вторых, проверьте, включена ли функция отключения звука на соответствующем аудиоканале, если переключатель отключения звука уже включен, пожалуйста, выключите переключатель отключения звука; в-третьих, проверьте обработку входного сигнала и матрицу соответствующего канала, включена ли функция отключения звука. настройки смешивания и обработки выходного сигнала в норме; пожалуйста, обратитесь к производителю, если неисправность не устранена.

② Программное обеспечение не может найти устройство.

Во-первых, проверьте, нормально ли мигает индикатор сетевого порта устройства; во-вторых, проверьте, нормально ли подключение к сети; в-третьих, убедитесь, что сетевой доступ между хостом конфигурации и устройством гарантирован. В-четвертых, войдите в системные настройки и нажмите Restore Factory Settings, устройство будет восстановлено до заводского состояния и автоматически перезапущено. Пожалуйста, обратитесь к производителю, если неисправность не устранена.

③ Сбой сетевого подключения

Сбой сетевого подключения обычно вызван различными сегментами сети устройства. Если локальная сеть и диспетчер имеют разные сегменты сети, вы можете напрямую подключиться к диспетчеру через ПК, войти в интерфейс настройки устройства и изменить сегмент сети диспетчера, чтобы он соответствовал локальной сети, прежде чем осуществлять доступ. локальная вычислительная сеть. (Примечание: Если в локальной сети автоматически получен IP-адрес, то в руководстве, пожалуйста, используйте 0.0.0.0 для IP-адреса устройства)

④ На выходе присутствует фон

Пожалуйста, сначала проверьте, хорошо ли заземлен менеджер. Обычно для этого требуется подсоединить винт заземления на левой стороне задней панели корпуса к металлическому корпусу, такому как шкаф, с помощью металлической проволоки. Если проблема все еще существует, пожалуйста, проверьте проводку устройства ввода. Если устройство ввода

несбалансировано (два провода), пожалуйста, подключите "+" и "g" входного интерфейса менеджера. Как отключить системный шум;

⑤ После настройки системы проводится проверка уровня шума.

Первое: Отсоедините выходной аудиокабель устройства, слышен шум, пожалуйста, устраните причину неисправности нижестоящего устройства.;

Второе: восстановите выходную проводку, отключите соответствующий выходной канал - есть шум, если это несбалансированное соединение, попробуйте укоротить линию подключения, чтобы избежать создания помех, если это сбалансированное соединение, попробуйте отсоединить провод заземления;

Третье: Включите соответствующий канал, отсоедините входной аудиокабель устройства, если слышен фон, войдите в интерфейс настройки, чтобы восстановить заводские настройки устройства и автоматически перезапустить его.

Четвертое: восстановите входную проводку, выключите источник звука, есть фон, проверьте входное подключение, обратитесь ко второму пункту обработки.;

Проверьте, не является ли источник звука шумным.

Пожалуйста, обратитесь к производителю, если неисправность не устранена.

Упаковочный лист

Host	Блок питания	Сертификат соответствия	Краткое руководство
1 шт.	1 шт.	1 шт.	1 шт.